



# BROOM/FLOAT ADAPTER BRACKET INSTRUCTION SHEET

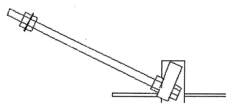
## RASPADOR DE PISOS/RACLOIR POUR SOL

Part# AB4013 | EDI# 14013

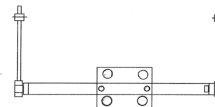
Front  
Frente  
Vue de face



Right Side  
Lado derecho  
Vue de droite



Top  
Parte superior  
Vue de dessus



### BROOM/FLOAT ADAPTER BRACKET

Use the broom/float adapter bracket to convert your variable pitch bracket and bull float, fresno, blue glider, or channel bull float into a vehicle to extend a broom or tine comb effortlessly across wide slabs.

The angle of the broom can be adjusted from 45 to 90 degrees in seconds.

Pivot the broom outward for soft, freshly laid concrete, or set it perpendicular for tight, low slump concrete. Brooms and combs can be easily interchanged. Loosen the bar adjustment knobs and flip the broom up and out of the way when a brooming-action is not desired.

Figures "A" and "B" below show a side view of the broom assembled in a vertical position. Turn the handle clockwise as in figure "A" to lift the broom and extend. After extending, turn the handle in the opposite direction to engage the broom and retrieve as in figure "B". Figures "C" and "D" below show side views of the assembly with a tine comb. The comb is set at a maximum angle to minimize the tearing of soft concrete. Turn the handle clockwise as in figure "C" to lift the comb and extend. Turn the handle in the opposite direction to engage the comb and retrieve as in figure "D".

### SET UP INSTRUCTIONS

Remove your variable pitch bracket and re-assemble it with the broom/float adapter bracket between the variable pitch bracket and float. Detailed instructions are provided on the next page.

### TO MOUNT THE BROOM

If needed, drill two 7/16" holes through the center of your broom or comb to align with the adapter bracket mounting studs. The holes should be equidistant from the center of the broom head. With tine combs, you may need to adjust the hole positions slightly to avoid drilling through tines.

Relax the adjustment knobs and place the broom on the mounting studs. Secure it with washers and wing nuts.

### TO ADJUST THE BROOM OR COMB TO THE DESIRED WORKING ANGLE:

1. Set the float on a flat surface.
2. Loosen all four adjustment knobs.
3. Adjust the broom to the desired position.
4. With the broom to fibers or tine tips evenly touching the floor along the length of broom, re-tighten the knobs securely.
5. For best results, we recommend using a broom or comb 6" longer than your float.

### ADAPTADOR DEL SOPORTE PARA ESCOBAS Y/O APLANADORAS

Use el adaptador del soporte para escobas y/o aplanadoras para transformar su soporte con inclinaciones variables y aplanadora tipo Bull, fresno, aplanadora azul deslizando, o aplanadora tipo Bull acanalada en un vehículo para extender sin esfuerzo alguno el alcance de una escoba o peine dentado a lo ancho de las losas.

- Las escobas y peines pueden intercambiarse fácilmente.
- Afloje las perillas para ajustar la barra e invierta la posición de la escoba hacia arriba y para evitar que le estorbe cuando no se desee la acción de barrido.
- En las ilustraciones "A" y "B" abajo se muestra la vista lateral de la escoba ensamblada. Gire el mango en el sentido de las manecillas del reloj, como en la ilustración "A" para levantar la escoba y extenderlo. Después de extenderlo, gire el mango hacia el sentido opuesto para enganchar la escoba y retirarlo como en la ilustración "B".
- En las ilustraciones "C" y "D" abajo se muestran las vistas laterales del ensamble con un peine dentado. Gire el mango en el sentido de las manecillas del reloj, como en la ilustración "C" para levantar el peine y extenderlo. Gire el mango hacia el sentido opuesto para enganchar el peine y retirarlo como en la ilustración "D".

### INSTRUCCIONES PARA SU COLOCACIÓN

Extraiga el soporte de inclinación variable y vuelva a ensamblarlo, con el adaptador del soporte para la escoba y/o aplanadora, entre el soporte de inclinación variable y la aplanadora. En la siguiente página se proporcionan las instrucciones más detalladamente.

### COLOCACIÓN EN LA ESCOBA

Si es necesario, taladre dos agujeros de 7/16 pulg. (11 mm) a 24" del centro a través de la escoba o peine para alinearlos con los vástagos de apoyo del adaptador del soporte. Los agujeros deberán estar equidistantes del centro del larguero de la escoba. En el caso de los peines dentados, quizá será necesario ajustar un poco las posiciones de los agujeros para evitar taladrar a través de los dientes.

Afloje las perillas de ajuste y coloque la escoba encima de los vástagos de apoyo. Apriete fuertemente con las arandelas y tuercas.

### AJUSTE DE LA ESCOBA O PEINE EN EL ÁNGULO DE TRABAJO DESEADO:

1. Coloque la aplanadora en una superficie plana.
2. Afloje las cuatro perillas de ajuste.
3. Ajuste la escoba en la posición deseada.
4. Con las cerdas de la escoba o las puntas de los dientes apoyados equilibradamente sobre el piso y a lo largo de la longitud de la escoba, vuelva a apretar fuertemente las perillas.
5. Si desea obtener los mejores resultados, le recomendamos utilizar una escoba o peine con 6 pulg. (15 cm) más de longitud que su aplanadora.

### ATTACHE ADAPTATRICE BALAI-TALOCHÉ

Utiliser l'attache adaptatrice balai-taloche pour convertir une attache à orientation variable et taloche pour sol, lisseuse pour sol, lisseuse bleue ou taloche pour sol en U en un outil permettant d'utiliser sans effort un balai ou un peigne à griffes sur des dalles de grande largeur.

- On peut facilement échanger un balai pour un peigne et réciproquement.
- Desserrer les boutons de réglage et dégager le balai en le faisant pivoter vers le haut lorsque l'action de balayage n'est pas désirée.
- Les figures «A» et «B» ci-dessous présentent une vue latérale du balais assemblé en position verticale. Faire pivoter la poignée vers la droite comme le montre la figure «A» pour soulever le balai et le rallonger. Après avoir rallongé le balai, faire pivoter la poignée dans le sens opposé pour enclencher le balai et reprendre l'opération comme le montre la figure «B».
- Les figures «C» et «D» ci-dessous montrent des vues latérales de l'ensemble muni d'un peigne à griffes. Faire pivoter la poignée vers la droite comme le montre la figure «C» pour soulever le peigne et le rallonger. Faire pivoter la poignée dans le sens inverse pour enclencher le peigne et reprendre l'opération comme le montre la figure «D».

### INSTRUCTIONS D'ASSEMBLAGE

Enlever l'attache à orientation variable et la réassembler avec l'attache adaptatrice balai-taloche entre l'attache à orientation variable et la taloche. Des instructions détaillées sont fournies à la page suivante.

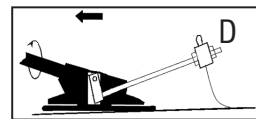
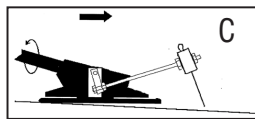
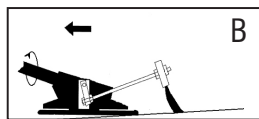
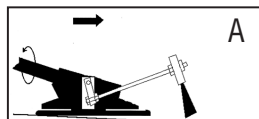
### MONTAGE SUR UN BALAI

Le cas échéant, percer à 24po (61cm) centre à centre deux trous de 7/16 po (11mm) de diamètre à travers le manche du balai ou du peigne pour permettre l'alignement sur les tiges filetées de fixation. Les trous doivent être à égale distance de l'axe de la tête du balai. Dans le cas d'un peigne à griffes, il peut être nécessaire d'ajuster les positions des trous pour éviter de percer les griffes.

Desserrer les boutons de réglage et placer le balai sur les tiges filetées de montage. Fixer l'ensemble à l'aide des écrous à rondelles.

### RÉGLAGE DE L'ORIENTATION DU BALAI OU DU PEIGNE

1. Placer la taloche sur une surface plane.
2. Desserrer les quatre boutons de réglage.
3. Régler le balai sur la position désirée.
4. Les fibres du balai ou les griffes du peigne étant en contact avec le sol sur toute la longueur du balai ou du peigne, resserrer solidement les boutons.
5. Pour obtenir le meilleur résultat possible, il est recommandé d'utiliser un balai ou un peigne 6 po (15cm) plus long que la taloche.



Note: When mounting the variable pitch bracket, position bracket so that the pivot bar is located opposite of and will not interfere with the handle receptor stub.  
 Nota: Al colocar el soporte de inclinación variable, coloque el soporte de manera que la barra giratoria esté colocada en el lado opuesto de la misma y no estorbe el vástago receptor del mango.  
 Remarque: – Pendant le montage de l'attache à orientation variable, la positionner de manière à ce que la barre de pivotement soit placée dans la direction opposée à la tige de montage de la poignée, afin d'éviter toute interférence.

### FOR USE WITH 4-HOLE BULL FLOATS, BLUE GLIDERS AND CHANNEL BULL FLOATS (FIG A)

1. Your adapter bracket comes with a 4-hole converter plate installed for use with 4-hole floats and 4-hole variable pitch brackets. Compatible brackets include MARSHALLTOWN's RotaLeveler™, Rock-It, Rock-It 2.0 and "Twister" Bullfloat Bracket.
2. Place the broom/float adapter bracket with the converter plate attached on the float so that the four holes of the converter plate are in alignment with the four threaded holes on the float.
3. Place your variable pitch bracket on the converter plate, keeping holes in alignment.
4. Using four 3/8-16 x 1 1/4" hex head machine screws, fasten the variable pitch bracket to float, securing the base bracket between float and variable pitch bracket.

### FOR USE WITH 2-HOLE BULL FLOATS (FIG B)

1. Remove the 4-hole converter plate on the adapter bracket using a blade screwdriver.
2. Place the adapter bracket on the float with the holes in alignment.
3. Place the variable pitch bracket on the adapter bracket keeping all holes in alignment. Use two 3/8-16 x 1" hex head machine screws to secure base bracket between float and variable pitch bracket.

### FOR USE WITH MULTI-MOUNT FRESNOS (FIG C)

1. Remove the 4-hole converter plate on the broom/float adapter bracket using a blade screwdriver.
2. If the all-angle swivel attachment is currently attached to the Fresno, remove it using a socket or wrench.
3. Place the adapter bracket on the 2-hole mounting keeping the holes aligned.
4. Place the variable pitch bracket on the adapter bracket, keeping holes in alignment. Use 5/16-18 x 3/4" long machine screws (provided with your multi-mount Fresno) to secure the base bracket between the 2-hole mounting on the Fresno and variable pitch bracket.

### FOR USE WITH FRESNOS (NON MULTI-MOUNT) (FIG D)

1. Remove the 4-hole converter plate on the adapter bracket using a blade screwdriver.
2. Remove the all-angle swivel attachment from the Fresno using a wrench or socket.
3. Attach bull float bracket adapter #3749 (sold separately) to the Fresno using hardware provided.
4. Place the adapter bracket on the bull float bracket adapter with the holes in alignment.
5. Place the variable pitch bracket on the adapter bracket, keeping holes in alignment. Use the hex head machine screws and nuts provided with the bull float bracket adapter to secure the base bracket between the bull float bracket adapter and variable pitch bracket.

### USO CON LAS APLANADORAS TIPO BULL CON 4 AGUJEROS, APLANADORAS AZULES DESLIZABLES Y APLANADORAS TIPO BULL ACANALADAS (ILUSTR. A)

1. El adaptador del soporte se surte con una placa convertidora que contiene 4 agujeros e instalada para su uso en las aplanadoras y soportes de inclinación variable con 4 agujeros. Entre los soportes compatibles se incluyen los RotaLeveler®, Rock-It™, Rock-It 2.0™ y el soporte para aplanadoras tipo Bull "Twister" de MARSHALLTOWN.
2. Coloque el adaptador del soporte para escobas y/o aplanadoras encima de la aplanadora con la placa convertidora, de manera que los cuatro agujeros de la placa convertidora estén alineados con los cuatro agujeros roscados de la aplanadora.
3. Coloque el soporte de inclinación variable en la placa convertidora, manteniendo alineados los agujeros.
4. Con el uso de cuatro tornillos hexagonales mecánicos de 3/8-16 x 1 1/4 pulg., apriete el soporte de inclinación variable en la aplanadora, apretando fuertemente la base del soporte entre la aplanadora y el soporte de inclinación variable.

### USO CON LAS APLANADORAS TIPO BULL CON 2 AGUJEROS (ILUSTR. B)

1. Con el uso de un destornillador plano, extraiga la placa convertidora con 4 agujeros colocada en el soporte del adaptador.
2. Coloque el soporte del adaptador encima de la aplanadora y alineando los agujeros.
3. Coloque el soporte de inclinación variable encima del soporte del adaptador, manteniendo alineados todos los agujeros. Con el uso de dos tornillos hexagonales mecánicos de 3/8-16 x 1 pulg. apriete la base del soporte entre la aplanadora y el soporte de inclinación variable.

### USO CON LAS APLANADORAS TIPO FRESNO PARA MANGOS MÚLTIPLES (ILUSTR. C)

1. Con el uso de un destornillador plano, extraiga la placa convertidora con 4 agujeros, que se colocó en el soporte del adaptador de la escoba y/o aplanadora.
2. Si el accesorio oscilante a todos los ángulos está actualmente instalado en la aplanadora tipo Fresno, extraígalo con una llave de tuercas o una llave de cubo.
3. Coloque el soporte del adaptador en la base con 2 agujeros, manteniendo los agujeros alineados.
4. Coloque el soporte de inclinación variable encima del soporte del adaptador, manteniendo alineados los agujeros. Coloque tornillos mecánicos largos de 5/16-18 x 3/4 pulg., que se le surtieron con su aplanadora tipo Fresno para mangos múltiples, para inmovilizar la base del soporte entre la base con 2 agujeros de la aplanadora tipo Fresno y el soporte de inclinación variable.

### USO CON APLANADORAS TIPO FRESNO (SIN MANGOS MÚLTIPLES) (ILUSTR. D)

1. Con el uso de un destornillador plano, extraiga la placa convertidora con 4 agujeros colocada en el adaptador del soporte.
2. Con el uso de una llave de tuercas o una llave de cubo, extraiga el accesorio oscilante a todos los ángulos colocado en la aplanadora tipo Fresno.
3. Coloque el adaptador del soporte para aplanador ras tipo Bull #3749 (a la venta por separado) en la aplanadora tipo Fresno, con el uso de los herrajes que se surtieron.
4. Coloque el soporte del adaptador encima del soporte del adaptador de la aplanadora tipo Bull con los agujeros alineados.
5. Coloque el soporte de inclinación variable encima del soporte del adaptador, manteniendo alineados los agujeros. Use los tornillos con cabeza hexagonal mecánicos, y las tuercas de mariposa que se le surtieron, con el adaptador del soporte para la aplanadora tipo Bull, para inmovilizar la base del soporte entre el adaptador del soporte de la aplanadora tipo Bull y el soporte de inclinación variable.

### UTILISATION AVEC UNE TALOCHE POUR SOL, LISSEUSE BLEUE OU TALOCHE POUR SOL EN U À 4 TROUS (FIG. A)

1. L'attache adaptatrice est fournie avec une plaque de conversion utilisée pour le montage d'une taloche à 4trous et d'une attache à orientation variable à 4trous. Les attaches RotaLeveler®, Rock-It™, Rock-It 2.0™ et «Twister» de MARSHALLTOWN sont compatibles.
2. Positionner l'attache adaptatrice balai-taloche sur la plaque de conversion fixée sur la taloche de manière à ce que les quatre trous de la plaque de conversion soient alignés sur les quatre trous filetés de la taloche.
3. Placer l'attache à orientation variable sur la plaque de conversion en maintenant les trous alignés.
4. À l'aide des quatre vis mécaniques à tête hexagonale (3/8-16 x 1 1/4po), fixer l'attache à orientation variable sur la taloche en fixant l'attache de base entre la taloche et l'attache à orientation variable.

### UTILISATION AVEC UNE TALOCHE POUR SOL À 2 TROUS (FIG. B)

1. À l'aide d'un tournevis plat, enlever la lame de conversion à 4 trous de l'attache adaptatrice.
2. Positionner l'attache adaptatrice sur la taloche en alignant les trous.
3. Placer l'attache à orientation variable sur l'attache adaptatrice en maintenant les trous alignés. À l'aide de deux vis mécaniques à tête hexagonale 3/8-16 x 1 po, fixer l'attache de base entre la taloche et l'attache à orientation variable.

### UTILISATION AVEC UNE LISSEUSE POUR SOL MULTI-ATTACHE (FIG. C)

1. À l'aide d'un tournevis plat, enlever la lame de conversion à 4 trous de l'attache adaptatrice balai-taloche.
2. Si l'attache pivotante à angle variable est présente sur la lisseuse pour sol, la démonter à l'aide d'une clé plate ou d'une clé à douille.
3. Positionner l'attache adaptatrice sur le dispositif de montage à 2 trous en maintenant l'alignement des trous.
4. Placer l'attache à orientation variable sur l'attache adaptatrice en maintenant les trous alignés. À l'aide des vis mécaniques 5/16-18 x 3/4 po fournies avec la lisseuse pour sol multi-attache, fixer l'attache de base entre le dispositif de montage à 2 trous de la lisseuse et l'attache à orientation variable.

### UTILISATION AVEC UNE LISSEUSE POUR SOL (NON MULTI-ATTACHE) (FIG. D)

1. À l'aide d'un tournevis plat, enlever la lame de conversion à 4 trous de l'attache adaptatrice.
2. À l'aide d'une clé plate ou d'une clé à douille, enlever l'attache pivotante à angle variable de la lisseuse.
3. À l'aide du matériel fourni, fixer l'attache adaptatrice de taloche n 3749 (vendue séparément) sur la lisseuse.
4. Positionner l'attache adaptatrice sur l'attache adaptatrice de taloche en alignant les trous.
5. Placer l'attache à orientation variable sur l'attache adaptatrice en maintenant les trous alignés. À l'aide des vis mécaniques à tête hexagonale et des écrous à oreilles fournis avec l'attache adaptatrice de taloche pour sol, fixer l'attache de base entre l'attache de la taloche pour sol et l'attache à orientation variable.

